



Ariennir gan
Lywodraeth Cymru
Funded by
Welsh Government



diverse
cymru

Hyrwyddo cydraddoldeb i bawb

Oedran Cyfiawnder

Crynodeb gweithredol o brosiect ymchwil **Diverse Cymru** ar Droseddau yn erbyn Pobl Hŷn (50+) a gynhaliwyd ar ran **Llywodraeth Cymru**

Pan roeddem wedi cael cysylltu i weithio gyda Llywodraeth Cymru ar brosiect ymchwil a chodi ymwybyddiaeth o droseddau yn erbyn, ac wedi'u targedu at y bobl hŷn (50+) roedd hi'n amlwg ei fod yn cynrychioli cyfle delfrydol i hyrwyddo achos o gydraddoldeb; i edrych ar grŵp a ddiogelir sy'n aml yn cael eu hanwybyddu.

Wnaethom estyn allan i bobl hŷn a sefydliadau pobl hŷn ynghyd â chyrrff cyhoeddus ac anstatudol sy'n gweithio gyda'r rhai a effeithir gan droseddau yn erbyn pobl hŷn, trwy gyfres o grwpiau ymgysylltu, cyfweiliadau ac arolwg cynhwysfawr.

Bu'r ymateb a'r parodrwydd i rannu yn agored, yn onest ac yn rhydd am gredoau bobl, argraffiadau a phrofiadau o droseddau sy'n gysylltiedig ag oedran yn tu hwnt unrhyw beth yr oeddem wedi gobeithio, gan ein galluogi i gasglu barn bron i 200 o unigolion a dwsinau o sefydliadau.

O'u holl fewnbwn roeddem yn gallu tynnu at ei gilydd gyfres o argymhellion a fydd yn codi ymwybyddiaeth o droseddau yn erbyn pobl hŷn, helpu pobl i gael y cymorth a'r amddiffyniad sydd eu hangen arnynt a bydd yn helpu i sefydlu fframwaith ar gyfer cymdeithas decach, fwy caredig, ac yn fwy cyfartal yn Gymru.

Fy niolchiadau diffuant i'r Llywodraeth Cymru a'r sefydliadau eraill sy'n wedi ein cynorthwyo. Diolch hefyd i bawb a gymerodd ran yn y prosiect ac i bawb oedd yn cynnig cymorth ac arweiniad i ni er mwyn gwireddu'r darn mor uchelgeisiol hyn o waith.

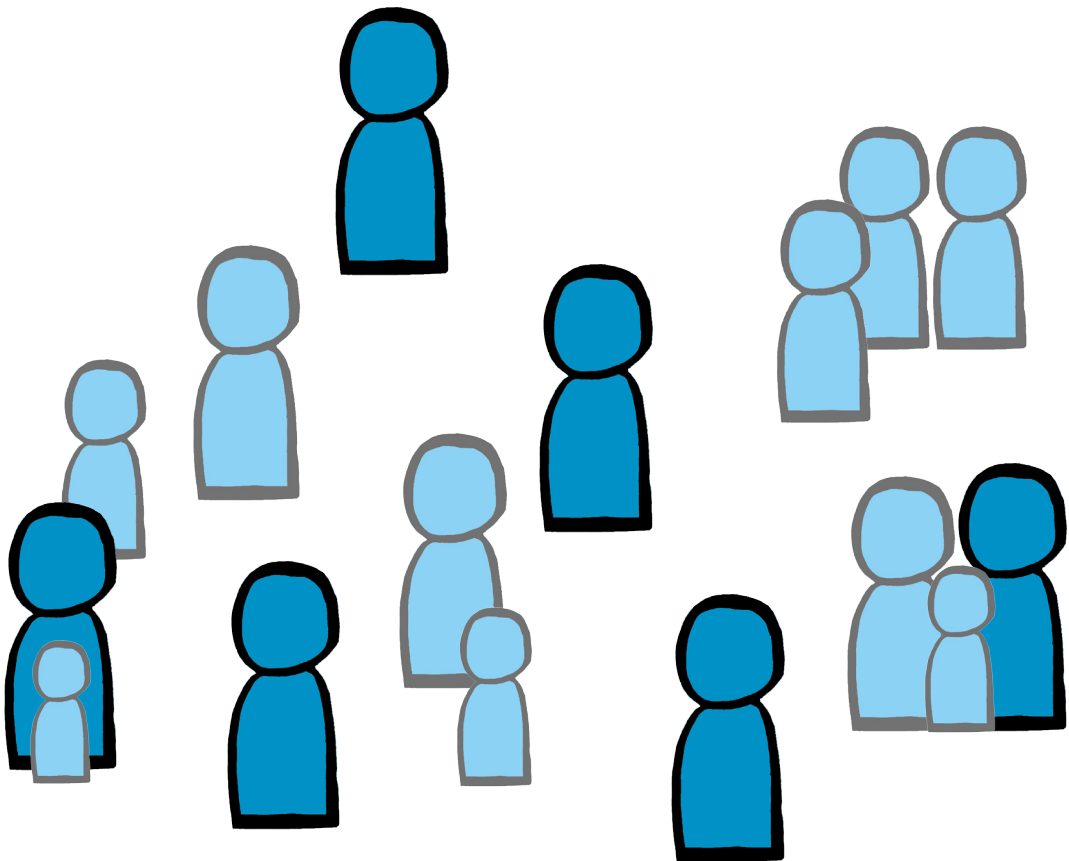
Mae rhaid i ni greu Oedran Cyfiawnder ac mae'n ein gobaith fydd hwn yn cynrychioli'r cam cyntaf i gyflawni'r nod hwnnw.

Martyn Jones

Prif Swyddog Gweithredol

diverse cymru

“Pobl ydym ni, bob un, yn ofni gwahaniaethau, mae bod gyda’n gilydd yn dangos ein bod ni’r un fath, yn y bôn.”



Beth yw Troseddau yn Erbyn Pobl hŷn?	4
Troseddau & Throseddwyr: Profiadau ac Effeithiau	5
Pam mae Troseddau Yn Digwydd yn Erbyn Pobl Hŷn?	6
Rhwystrau rhag Adrodd am Drosedd yn Erbyn Pobl Hŷn	7
Gwella Ffyrdd i Adrodd	8
Cefnogi Pobl Hŷn	10
Oedran Cyfiawnder: Inffograffeg	12

Edrychwch allan am yr **argymhellion** rydym yn wneud i helpu i fynd i'r afael â throseddau yn erbyn pobl hŷn yn ogystal â chodi ymwybyddiaeth o'r materion a chefnogi pobl sydd wedi cael eu heffeithio.



Beth yw Troseddau yn Erbyn Pobl Hŷn?

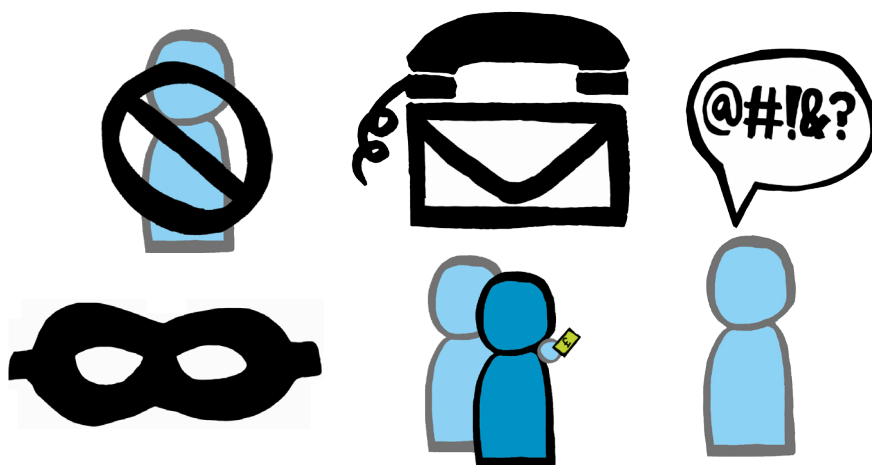
Roedd dros 50% o'r bobl atebodd yr arolwg yn meddwl bod pob math o drosedd, ac eithrio ymddygiad bygythiol, yn gysylltiedig ag oedran. Y duedd gan amlaf oedd meddwl bod sgamiau, byrgleriaeth, esgeulustod, ymddygiad gwrthgymdeithasol a 'troseddu cyfeillio' yn ogystal â bygythiadau a sylwadau sarhaus ar lafar yn droseddau yn erbyn pobl hŷn.

Roedd pobl yn teimlo mai'r brif ffactor yn y troseddau hyn oedd y ffaith bod pobl yn agored i niwed, neu eu bod yn cael eu hystyried yn agored i niwed, a bod hyn yn cael ei gysylltu â heneiddio.

Ar draws grwpiau ymgysylltu, bu pobl yn siarad am y dryswch ynghylch y diffiniad o droseddau yn erbyn pobl hŷn.

Dywedodd sawl sefydliad fod ystod y troseddau'n ei gwneud yn anodd diffinio hyn, a bod diffiniadau hyd yn oed yn amrywio rhwng adrannau.

O ganlyniad, nid oedd data ynghylch troseddau yn erbyn pobl hŷn ar gael yn barod nac ar gael yn gyffredinol.

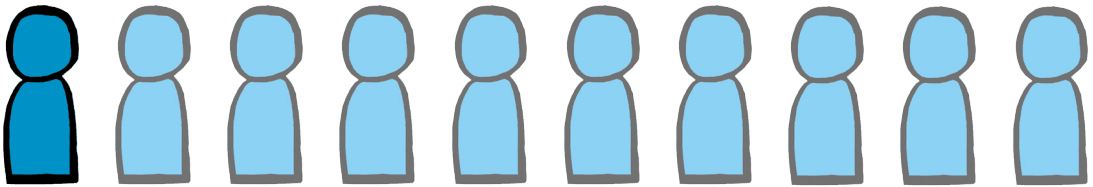


Argymhelliad 1: Mae angen i Gymru gael diffiniad cyffredin o droseddau yn erbyn pobl hŷn sy'n canolbwyntio ar le mae oed yn ffactor sy'n cymell neu'n ffactor penodol, ac yn cofnodi hynny.

Troseddau & Throseddwyr: Profiadau ac Effeithiau

“Byddai fy nhad yn dweud ‘na’ pe byddai rhywun yn gofyn iddo a oedd ganddo ofn bod ar ei ben ei hun. Ond pe byddai rhywun yn torri i mewn i’w dŷ, byddai hynny’n dinistrio ei fywyd. Mae’n cadw’r drysau ar glo bob amser.”

Mae 10% o bobl a lenwodd ein harolwg wedi dweud eu bod wedi bod yn ddioddefwyr troseddau yn gysylltiedig ag oedran.



Ar ben hynny, dywedodd y bobl a atebodd fod aelodau teulu (20%), ffrindiau (13%) a chymdogion (11%) wedi cael eu herlid.

Bu pobl yn siarad gyda ni am teimlo’n ofnus yn eu cymuned ond yn teimlo eu bod yn cael eu trin yn nawddoglyd ac nad oedd yr heddlu yn trin eu profiadau o ddifrif pan oeddent yn rhoi gwybod am ddigwyddiadau.

Mewn cyfweiliadau, tynnwyd sylw at effaith amrywiol y troseddau yn erbyn pobl hŷn, a oedd yn cynnwys ofn cael eu targedu eto, bod yn fwy unig, a llai o annibyniaeth.

Roedd dementia ac iechyd meddwl gwael yn cael eu hystyried yn ffactorau a fyddai’n cynyddu’r tebygolrwydd o fod yn ddioddefwr.

Cafodd effeithiau troseddau ar iechyd meddwl y dioddefwyr eu trafod. Roedd pobl hŷn yn cael eu hystyried yn llai tebygol o allu ailgodi, a’u bod yn fwy tebygol o fod yn unig.

Argymhelliad 2: Wrth godi ymwybyddiaeth, dylai hyn dynnu sylw at effeithiau troseddau yn erbyn pobl hŷn a’r cymorth sydd ar gael.

Pam mae Troseddau yn Digwydd yn Erbyn Pobl Hŷn?

Cafwyd llawer o ymatebion cyffredin ynghylch y realiti pam mae troseddau yn digwydd yn erbyn pobl hŷn a'r syniadau tybiedig ynghylch hynny.

Roedd y rhain yn cynnwys bod neu'n cael eu gweld eu bod yn:

Agored i niwed

Llai tebygol i herio
neu i amddiffyn eu
hunain

Llai tebygol o gwyno
neu roi gwybod am
droseddau

Ymddiried mwy

Bregus yn gorfforol
neu'n feddyliol

Targedau hawdd

Unigrwydd



Roedd materion eraill yn tynnu sylw at y diffyg cymorth sydd ar gael.

Soniwyd hefyd fod cyffredinoli a stereoteipiau sy'n atgyfnerthu syniadau'r gymdeithas am werth pobl hŷn, yn ogystal â theuluoedd ar wasgar a diffyg integreiddiad cymdeithasol a chymunedol, yn ffactorau posib sy'n achosi i bobl droseddu yn erbyn pobl hŷn yn y lle cyntaf.

Dyma'r rhwystrau cafodd nodwyd yn aml rhag adrodd:

- Ofn y bydd dial arnynt neu wneud y sefyllfa'n waeth
- Bod pobl ddim yn eu credu, deall, gwranddo, neu cymryd nhw o ddifrif
- Ofn y ceir ymyriadau nad oes croeso iddynt, colli gofal, cefnogaeth neu deulu
- Ddim yn gwybod wrth bwy y dylid rhoi gwybod na sut
- Cael eu gweld yn busnesu wrth ddweud am bryderon am bobl eraill
- Teimlo'n euog, embaras, a chywilydd
- Anawsterau cyfathrebu a galluedd meddyliol

Roedd teimlad hefyd fod pobl hŷn sy'n rhoi gwybod yn cael ymateb negyddol gan asiantaethau ac nad ydynt yn ymddiried ynddynt.

Un o'r prif rwystrau oedd yr anhawster i sicrhau erlyniadau oherwydd diffyg tystiolaeth. Dywedodd llawer o bobl hŷn na fyddent yn adrodd ar droseddau yn y dyfodol oherwydd nad oedd camau wedi'u cymryd yn y gorffennol.

Er bod rhai sefydliadau'n monitro sgamiau neu fathau penodol o droseddau yn erbyn pobl hŷn, nid oedd gan y rhan fwyaf ohonynt system gyffredin ar gyfer rhoi gwybod nac unrhyw ddata ar gael.

Roedd Cydlynwyr Cydlyniant Cymunedol yn teimlo, ar y cyfan, nad oedd y troseddau hyn o fewn eu cylch gwaith. Roedd rhai'n teimlo bod troseddu cyfeillio, ymddygiad gwrthgymdeithasol, a pontio'r cenedlaethau yn gysylltiedig â throseddau yn erbyn pobl hŷn; ac y dylai hyn fod yn rhan o'u gwaith.

Argymhelliad 3: Dylai cynlluniau cyflawni Cydlyniant Cymunedol Cenedlaethol yn y dyfodol sôn yn benodol am droseddau yn erbyn pobl hŷn.

Argymhelliad 4: Dylid defnyddio system gyffredin ar gyfer rhoi gwybod a chofnodi troseddau yn erbyn pobl hŷn ar draws pob cyngor ac asiantaeth cyfiawnder troseddol yng Nghymru.

“Rwyf wedi adrodd am droseddau i bob un neu’r rhan fwyaf o’r bobl hyn a does dim byd o gwbl wedi digwydd wedyn. Rwyf yn teimlo’n ddigalon iawn. Wna i ddim gwastraffu fy amser eto i cyn lleied o effaith.”

Dyma rai o’r ffyrdd a nodwyd amlaf i gael gwared ar rwystrau rhag adrodd am troseddau:

- Dangos mwy o empathi a chydymdeimlad at bobl hân
- Hyfforddiant ac addysg i’r asiantaethau heddlu, gwasanaethau cymdeithasol, iechyd, tai a trydydd sector ynghylch cyfathrebu gyda phobl hân a’u cefnogi
- Hyfforddiant, gwybodaeth a chodi ymwybyddiaeth ymhlith pobl hân, teuluoedd a’r cyhoedd
- Un pwynt cyswllt, ac asiantaethau’n cydweithio i gefnogi unigolyn
- Plismona mwy gweledol
- Darparu’r wybodaeth ddiweddaraf yn rheolaidd

Dywedodd grwpiau ymgysylltu hefyd fod anen cael negeseuon clir a chyson a gwybodaeth sydd ar gael mewn ystod eang o’r ieithoedd yn y gymuned, gan gynnwys beth yw troseddau yn erbyn pobl hân a sut i adrodd amdanynt.

Awgrymodd y cyfranogwyr y dylid cael staff Cymorth i Ddiodefwyr a heddweision arbenigol sy’n gallu siarad wyneb-ynwyneb â phobl hân a’u cefnogi. Byddai rhan o hyn yn golygu ymateb yn gyflym i adroddiadau cychwynnol a delio’n effeithiol

Argymhelliad 5: Dylid cyflwyno hyfforddiant penodol ar broblemau a phryderon pobl hân i’r heddlu, gwasanaethau cymdeithasol, adrannau awdurdodau lleol, y gwasanaethau tân ac achub, Cydlynwyr Cydlyniant Cymunedol, Cymorth i Ddiodefwyr a sefydliadau cefnogi yn y trydydd sector.

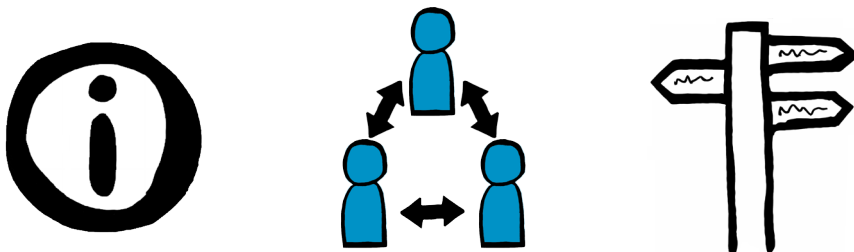
gyda throseddau yn erbyn pobl hŷn.

Awgrymodd y grwpiau y dylai pob asiantaeth, llinell gymorth a phwynt cyswllt fod yn ymwybodol o'r holl lwybrau posib a chefnogi pobl hŷn i allu adrodd y trosedd i'r asiantaethau priodol, a chael cymorth ganddynt.

Un o'r prif elfennau oedd y syniad bod gwasanaethau'n rhannu gwybodaeth ac yn dod at ei gilydd gan ddefnyddio dull aml-asiantaeth i edrych ar opsiynau cyfiawnder sifil a throseddol, cyfiawnder adferol, gofal cymdeithasol, tai, iechyd, cymorth ac atebion cymunedol gyda'i gilydd.

Awgrymodd un grŵp y gallai partneriaethau diogelwch cymunedol fod yn gyfrwng i'r gwaith hwn, gydag adnoddau priodol.

Roedd rhai sefydliadau o'r farn y dylid trin, blaenoriaethu a chofnodi troseddau penodol yn erbyn pobl hŷn mewn ffyrdd tebyg i'r hyn a wneir gyda throseddau casineb.



Argymhelliad 6: Dylid datblygu a gweithredu prosesau aml-asiantaeth, gan rannu gwybodaeth briodol, yn benodol ar gyfer troseddau yn erbyn pobl hŷn. Dylai'r rhain gynnwys un pwynt cyswllt a phrosesau cyfeirio gweithredol.

Argymhelliad 7: Rhaid i Ddeddf Llesiant Cenedlaethau'r Dyfodol fod yn gyfrwng i gymryd camau i fynd i'r afael â throseddau yn erbyn pobl hŷn, herio oedraniaeth, Cynlluniau Cydraddoldeb Strategol, a gwella cydlyniant cymunedol.

“Dylai un asiantaeth fod yn brif gyswllt gydag un rhif cyswllt a pherson ar ochr arall y ffôn.”

Pan ofynnwyd beth oedd y ffordd orau o gefnogi pobl hŷn, dyma oedd yr ymatebion mwyaf cyffredin:

- Sicrhau bod amrywiaeth o gefnogaeth ar gael, gan gynnwys cefnogaeth ymarferol, cefnogaeth emosiynol, mynediad i ganolfannau dydd, grwpiau cymorth i gyfoedion a chynlluniau sy'n ystyried pobl â dementia
- Teilwra cefnogaeth sy'n cyfateb i anghenion dioddefwyr
- Adennill hyder y dioddefwyr a mynd i'r afael ag unigrwydd drwy wasanaethau cefnogi a gwasanaethau cyfeillio
- Ymgyrchoedd codi ymwybyddiaeth a gwybodaeth i'r cyhoedd gan gynnwys beth yw troseddau yn erbyn pobl hŷn, sut i adrodd am troseddau, lle mae cefnogaeth ar gyfer cael cymorth
- Gwrando ar bobl hŷn a sicrhau bod cyngor, cyfeillio a a chwnsela ar gael
- Cael llinell gymorth am ddim ar gyfer pobl hŷn

Lle y bo'n bosibl, awgrymwyd hefyd yr opsiwn a'r gefnogaeth i siarad â'r troseddwr (cyfiawnder adferol).

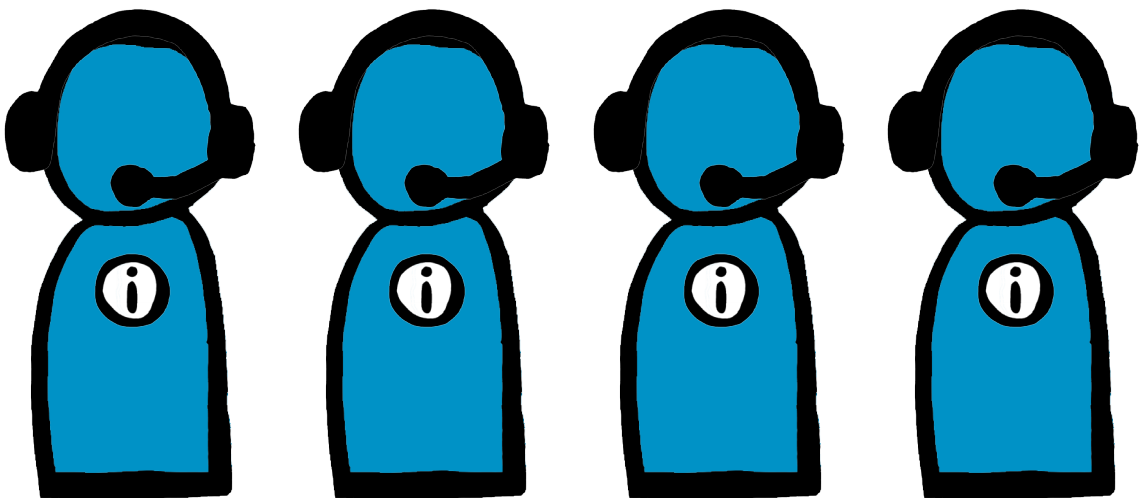
Codwyd y pwynt mai cyfrifoldeb cyhoeddus yw diogelu; ac y dylai pawb wybod sut i adrodd am trosedd i'r gwasanaethau cymdeithasol.

Roedd adborth arall yn cynnwys awgrymiadau y dylai cymunedau allu bod yn fwy ymarferol drwy ddarparu gofod, fel caffis cymunedol, lle mae modd i sawl genhedlaeth ryngweithio.

Argymhelliad 8: Dylid darparu llinell gymorth ar gyfer troseddau yn erbyn pobl hŷn.

Gallai hyn helpu i fod yn sail i fater mwy sylweddol: mynd i'r afael â syniadau'r gymdeithas am bobl hŷn a'u gwerthfawrogi, sy'n elfennau hollbwysig wrth fynd i'r afael â throeddau a gwella'r gefnogaeth a adrodd am droseddau.

Cyfweliadau sy'n canolbwyntio ar sicrhau bod gwybodaeth benodol a hwylus ar gael i bobl hŷn, cyfeirio achosion at Gymorth i Ddiodefwyr, cyfeirio achosion at sefydliadau cymunedol a sefydliadau eraill, a chodi ymwybyddiaeth ynghylch troseddau yn erbyn pobl hŷn.



Argymhelliad 9: Dylid rhoi ymgyrch proffil uchel ar waith gydag adnoddau gwybodaeth. Dylai hyn gynnwys gwybodaeth am y troseddau, sut i adrodd am troseddau, mynd i'r afael â stereoteipiau sy'n gwahaniaethu ar sail oed, a'r gefnogaeth sydd ar gael.

Argymhelliad 10: Dylai ystod eang o wasanaethau cefnogi yn y gymuned fod ar gael, a chael eu hyrwyddo. Dylai hyn gynnwys cwnsela, cyfeillio, cefnogaeth i gyfoedion, a gwasanaethau sy'n benodol ar gyfer dementia.

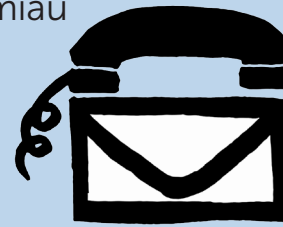


What are Crimes Against Older People? / Beth yw Troseddau yn Erbyn Pobl Hŷn?

Only 61% of people considered all of the following to be an age-related crime/hate crime when the crimes committed somehow relate to the age of the person / Ddim ond 61% o bobl wnaeth ystyried bod bob un o'r canlynol i fod yn drosedd sy'n gysylltiedig ag oedran/trosedd casineb pan mae'r troseddau a gyflawnwyd yn ymwneud ag oedran y person rywsut:



- Antisocial behaviour / Ymddygiad gwrthgymdeithasol
- Burglaries / Lladradau • Domestic abuse / Cam-drin domestig
- Malicious complaints / Cwynion maleisus • Neglect / Esgeuluso
- 'Mate crime' / 'Troseddu cyfeillio' • Violent crimes / Troseddau treisgar
- Sexual abuse / Cam-drin rhywiol • Vandalism / Fandaliaeth
- Threatening behaviour / Ymddygiad bygythiol • Scams / Sgamiau
- Threats and verbal insults / Bygythion a sarhad lafar

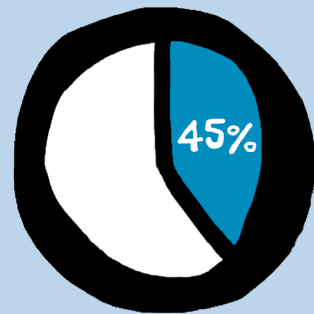


When, in fact, **they all are** / Pan, mewn gwirionedd, **maent i gyd yn**

Who is Affected? / Pwy sy'n cael eu Heffeithio?

1 in 10

have experienced a crime because they are an older person / wedi dioddef trosedd oherwydd eu bod yn berson hŷn



of people knew one or more older people who had experienced an age-related crime / o bobl yn gwybod un neu fwy o bobl hŷn sydd wedi cael profiad o drosedd sy'n gysylltiedig ag eu oedran

42% of people said that there was "too little" or "far too little" information and awareness of what crimes against older people are.



Dyweddodd 42% o bobl fod yna "ddim digon" neu "llawer ddim digon" o wybodaeth ac ymwybyddiaeth amdano beth yw troseddau yn erbyn pobl hŷn.

Report and Support / Adroddiad a Chefnogaeth



In Wales anyone aged 50 or above is considered to be an older person.

Crimes against an older person can take many forms and can have an effect on anyone.

No one should go through it alone, no matter what the situation.

Yng Nghymru, mae unrhyw un o 50 oed neu'n uwch yn cael ei ystyried i fod yn berson hŷn.

Gall troseddau yn erbyn person hŷn cymryd sawl ffurf a chael effaith ar unrhyw un.

Ni ddylai unrhyw un yn mynd drwy hyn ar ben eu hunain, ta beth yw'r sefyllfa.

Report crimes against older people / Adrodd am troseddau yn erbyn pobl hŷn:

Police/Heddlu: **999** (emergency / argyfwng)
101 (non-emergency / di-argyfwng)

Victim Support / Cymorth i Ddiodesfwyr:

victimsupport.com
080 8168 9111

Age Cymru advice line/ Llinell cymorth Age Cymru:

08000 223 444

For more information on the help and support that's available or to read the **Age of Justice** report go to / Am fwy o wybodaeth ar yr help a chefnogaeth sydd ar gael neu i ddarllen yr adroddiad **Oedran Cyfiawnder** ewch i:

diverseecymru.org.uk/ageofjustice